



# Forskrift om løypenett for snøscooter

Utredningsdokument for løype 17 og 18

Revisjon 2023

Gamvik  
kommune

Høringsdokument endelig vedtatt av løypeutvalget 22.08.2023



## Innhold

1	Bakgrunn for revisjonsrunden.....	3
2	Prosess og medvirkning.....	3
3	Utredning av løypene.....	4
3.1	Rasting på islagte vann.....	4
3.2	Løype 17: Rolfstokken – kommunegrense Lebesby.....	5
3.3	Løype 18: Juohkoleakšá – Skjåvannet .....	9

## 1 Bakgrunn for revisjonsrunden

Gamvik kommune vedtok ny forskrift om løypenett for snøscooter i 2022. I løpet av arbeidet med forskriften ble det foreslått å etablere ny løype over Akersjøen, noe som førte til protester fra friluftslivsbrukere. Statsforvalteren varslet derpå klage grunnet mangelfull utredning av friluftslivsinteresser i området.

Traséen over Akersjøen ble derfor tatt ut av forskriften, med den konsekvens at løypenettet på Nordkinnhalvøya i Gamvik kommune ikke henger sammen med løyper i nabokommunen Lebesby, herunder også løypenettet sør for Nordkinnhalvøya.

Denne revisjonen av forskriften skal rette opp i dette, ved at ny løype 17 knyttes mot løype 3 i Lebesby kommune. Det er også lagt til en trasé 18, som kopler ny løype 17 på løype 6 i Gamvik. Løype 18 reduserer behovet for lange omkjøringer via andre løyper.

Dette utredningsdokumentet supplerer utredningsrapport som ble utarbeidet i forrige runde (i 2021/2022), og tar kun for seg løype 17 og 18.

Utredningskrav følger av Forskrift for bruk av motorkjøretøyer i utmark og på islagte vassdrag, §4a. Kommunen skal utrede virkningene løypene har for en rekke forhold: støy og andre ulemper for friluftsliv, naturmangfold, bolig- og hytteområder, landskap, kulturminner og kulturmiljø, samt sikkerhet for de som kjører og andre.

Løypene skal ifølge forskriften ikke legges i verneområder eller foreslåtte verneområder. Løypene skal ikke være til vesentlig skade eller ulempe for reindriften eller kreve terrenginngrep.

Kommunen kan ikke treffe vedtak om snøskuterløype over en eiendom før grunneieren har samtykket til det. Kravet om å innhente samtykke gjelder overfor både private og offentlige grunneiere. Gamvik kommune orienterte Fefo om revisjonsarbeidet i brev av 20.06. 2023. Fefo ga tilbakemelding om at saka må behandles etter Finnmarkslovens regler.

Utredningstemaene er nærmere beskrevet i opprinnelig utredningsrapport<sup>1</sup>.

## 2 Prosess og medvirkning

Lebesby kommune v/planavdelingen har bistått Gamvik kommune i arbeidet med utredningen av løype 17 og 18. Det er avholdt arbeidsmøter underveis for å få avklart spørsmål og gjort mindre justeringer. Løpeforslaget er basert på innspill fra representanter for flere ulike interesser:

- Mehamn scooterforening
- Reiselivsaktører/næringsliv
- Lokal jeger- og fiskeforening
- Hyttefolk i Laggo som ønsker transportløype mellom Nordkyn og Laggo
- Mehamn Røde Kors som utfra et sikkerhetsperspektiv ønsker løypetrasé der det ferdes en del folk og der det kan oppstå behov for bistand. I dag må RK søke om dispensasjon hver gang de bistår arrangement ved Fjellstua.

---

<sup>1</sup> Løypenett for snøscooter Gamvik kommune, utredningsrapport (2021). Utarbeidet av Rambøll.

- Mehamn helsesportforening som har ytret ønske om ei løype mellom hjelpekorpshytta og Fjellstua.

Oppstart av arbeidet med revisjon av forskriften ble varslet i xxx 2023 per epost. Reinbeitedistrikt <Hvem> ble tilskrevet. Kom noen av dem med innspill i varslingsperioden.

Reinbeitedistrikt 9 ble orientert om revisjonsarbeidet i varsel om oppstart den 13.06.23 , med svarfrist 31.06.23 RBD 9 har per august 2023 ikke gitt tilbakemelding.

Første høringsrunde avholdes i perioden 08.09.23 til 22.10.23

### 3 Utredning av løypene

I dette kapitlet gis en nærmere beskrivelse av foreslåtte løyper, med utredninger som beskrevet i innledningen. I tråd med bestemmelser for resten av løypenettet i Gamvik kommune, gjelder en rastesone på 300 meter på begge sider av løypene. Utredningen tar høyde for dette.

#### 3.1 Rasting på islagte vann

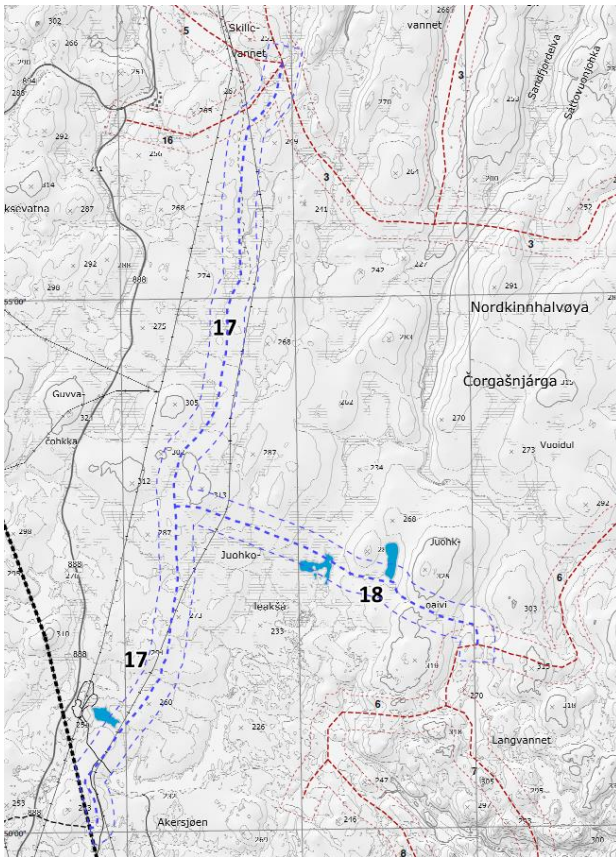
Det er tillatt å raste på vann langs løypa som ligger innenfor angitt rastesone, med mindre andre bestemmelser er gitt i forskrift. I tillegg kan kommuner i Nord-Troms og Finnmark gjennom løypeforskrift tillate kjøring ut av løypa på islagt vann for å raste, uavhengig av avstand fra løypa. Kommunen kan likevel ikke åpne for fri kjøring på hele vannet, i den forstand at det kun er tillatt å kjøre i rett linje ut fra løypa.

Det åpnes for rasting på følgende hele vann:

Løypenr.	Løypenavn	Vann (moh.)
17	Rolfstokken – kommunegrense Lebesby	Pokervatnet, søndre (234)
18	Juohkoleakšá – Skjåvannet	Nordlige Vestvatn (221) Bullevannet (251)

Utredningen nedenfor omfatter både løypetrasé og influensområde, herunder også hele vann det er åpnet for rasting på.

### 3.2 Løype 17: Rolfstokken – kommunegrense Lebesby



I nord starter løypa ved Rolfstokken ved Austre Holmevatnet, hvor den knyttes opp mot løype 3, 5 og 16. Herfra går løype 17 sørover mot Fjellstua/Futelvstua, derfra videre sørover, via det sørligste av Pokervatna (234) og til kommunegrensa hvor løypa knyttes opp mot løype 3 i Lebesby.

Det åpnes for resting utover rastesonen på 300 meter, på følgende vann: Pokervatnet, søndre (234).

#### Friluftsliv

Løypa berører ingen svært viktige eller viktige friluftslivsområder, jf. kommunens kartlegging og verdsetting av friluftslivsområder fra 2020. Et stort område midt på Nordkinnhalvøya er registrert som et utfarts/friluftslivsområde med særlige kvaliteter. Området beskrives som et stort, sammenhengende turområde med en mengde fiskevann, som benyttes både sommer og vinter.

Det markerte området er stort og bruken er ikke spesifisert nærmere i kommunens kartlegging. I forrige runde pekte Statsforvalteren på at området med fordel kunne vært delt opp i mindre områder, med mer spesifikke beskrivelser av ulike friluftslivsinteresser.

I denne revisjonen har kommunen lagt vekt på å unngå områdene rundt Akersjøen, som fremstår som et viktig område for friluftslivsinteresser også på vinteren. Løpeforslaget innebærer også at et større område sør for Akersjøen med flere fiskevann holdes fri for motorisert ferdsel.

Noen friluftslivsinteresser ønsker også scootertraséer enkelte steder. Mehamn helsesportsforening har ønsket scooterspor fra hjelpekorpshytta og opp til Fjellstua, for å gjøre traséen lettere fremkommelig for



Nordkyn, stort turområde uten tilrettelegging. Kilde: Gamvik kommunes kartlegging og verdsetting av friluftslivsområder

skiløpere. Ønsket er også begrunnet i større sikkerhet for skigåere.

### Støy/bolig- og hytteområder

Det er ingen bebyggelse langs løypetraséen, med unntak av Futelvstua/telegrafhytta, som er ei nødhytte av enkel standard.

### Naturmangfold

#### Vurdering etter Naturmangfoldloven §§ 8 – 12

§ 8 Kunnskapsgrunnlaget: Informasjon om forekomst av ulike arter er innhentet fra Naturbase, Artsdatabanken og Sensitive artsdata. Kunnskapsgrunnlaget vurderes som tilfredsstillende til formålet.

Observasjoner av rødlistede arter og/eller arter som må tas ekstra hensyn til ved planlegging av scooterløyper, jf. Miljødirektoratets veileder om hensyn til naturmangfold:

Art	Sted	Årstall	Rødlista	Vurdering
Arter av særlig stor forvaltningsinteresse				
Tyvjo	Myrområde nordøst for Pokervatnet (234)	2015	Sårbar	Tyvjo overvintrer langs kysten av Afrika, og returnerer til Norge i begynnelsen av mai. Lite sannsynlig at scooterløypa vil ha betydning for bestand i området.
Lappspurv	Flere steder langs løypas influensområde	2015	Sterkt truet	Reirbygging foregår etter snøsmelting, på bakken. Hekking fra slutten av mai til slutten av juni. Jo lenger nord i landet, jo senere egglegging. Lite sannsynlig at scooterløype vil medføre vesentlig ulempe.
Fiskemåke	Øst for vann 277	2015	Sårbar	Bestanden er stabil i nord. Scooterløype har neppe vesentlig innvirkning på bestanden i området.
Havelle	Øst for vann 277	2015	Nær truet	Hekker ved fjellvann i Nord-Norge. Overvintrer langs hele norskekysten. Reir bygges på bakken nær ferskvann. Scooterløypa går i høyereliggende fjellområder hvor snøen ligger lenge utover våren, lenge etter at scootersesongen er avsluttet. Det vurderes derfor som lite sannsynlig at scooterferdsel langs løypa vil ha vesentlig negativ innvirkning på bestanden.
Brushane	Juohkoleakšá	2015	Sårbar	Vadefugl, trekkfugl som ankommer Norge i mai/starten av juni. Da er scootersesongen over, og det er ikke sannsynlig at arten vil påvirkes av ferdsel i scooterløypa.
Arter av stor forvaltningsinteresse				
Heilo	Flere steder langs løypas influensområde	2015	Nær truet	Trekkfugl som overvintrer i Vest-Europa og langs Middelhavet. Flertallet ankommer Norge i april og mai. Hekker på åpne vidder med kort vegetasjon, eks. myr og lynghei. Lager reir på bakken. Scooterløypa går i høyereliggende fjellområder hvor snøen ligger lenge utover våren, lenger enn scootersesongen. Det vurderes derfor som lite sannsynlig at scooterløypa vil ha vesentlig negativ innvirkning på bestanden.
Svømmesnipe	Flere steder langs løypas influensområde	2015	Nær truet	Trekkfugl som ankommer hekkeplassene i mai/juni. Da er scootersesongen over, og det er ikke

				sannsynlig at arten vil påvirkes av ferdsel i scooterløypa.
Rødstilk	Vest for Pokervatna	2015	Nær truet	Trekkfugl, bygger reir på bakken, legger egg i mai/juni. Da er scootersesongen over, og det er ikke sannsynlig at arten vil påvirkes av ferdsel i scooterløypa.
Fjellmyrløper	Øst for vann 282	2015	Nær truet	Trekkfugl som i Norge har hovedutbredelse i Finnmark. Ankommer hekkeplass i slutten av mai, legger egg i juni. Legger reir på bakken. Vurderes som lite sannsynlig at scootertrafikk har noen innvirkning på arten, da sesongen vil være over før hekkeperioden starter.

Det er gjort flere observasjoner av brushane i deler av influensområdet til både løype 17 og 18, jf. oppføringer i Sensitive Artsdata. Observasjonene er gjort i sommermånedene. Arten er en trekkfugl som ankommer landet i mai/juni. Det er derfor lite sannsynlig at scooterferdsel vil ha vesentlig innvirkning på arten.

§ 9 Førre var-prinsippet: Kunnskaps- og erfaringsgrunnlaget vurderes som godt nok til å kunne konkludere med at scooterløypa ikke vil føre til vesentlig skade på naturmiljøet, jf. vurdering etter § 8.

§ 10 Samlet belastning: Løypa går i høyfjellsområde med stabile snømengder, dermed er det liten fare for skade på vegetasjon. Artene som er registrert er stort sett trekkfugler som trolig ikke ankommer området/starter hekking før etter at scootersesongen er over. Det har ikke framkommet momenter i utredningen av artsmangfold som tilsier at løypa utgjør en risiko for naturmangfoldet.

Deler av løypa går i utkanten av et foreslått verneområde – Guvvacohkka. Ut fra informasjon i Naturbase antar vi at området ble foreslått vernet i 2000. Området beskrives som en nordlig utpost for mellomalpin vegetasjon, med myrområder og med rik fauna bestående hovedsakelig av vadefugl. Etersom scooterferdsel foregår på snødekket mark, før hekkesesongen, vurderer vi at scooterløypa ikke vil ha vesentlig negativ belastning på området.

Kommunens samlede vurdering er at løypa ikke representerer en risiko for økosystemet i området.

### Reindrift

Kommunen plikter å vurdere konsekvensene for reindriften i utredningen av snøscooterløyper. Løyper som virker inn på særverdi- og minimumsområder, vil normalt anses for å være til vesentlig skade eller ulempe for reindriften.

Med særverdiområder menes flyttlei, brunstland, kalvingsland, sentrale luftingsområder, samt områder i og ved anlegg til merking, skilting og slakting. Minimumsbeite er det årstidsbeitet som begrenser distriktets reintall og dette er et viktig grunnlag for fastsettelsen av øvre reintall for distriktet. Kommunene skal utover dette ta spesielt hensyn til viktige vinterbeiteområder.

Særverdiområder som er relevante å vurdere opp mot scooterløypetraséer er særlig flyttleier og kalvingsland, i tillegg til vinterbeiteområder. RBD 9 har ikke gitt tilbakemelding på varsel om oppstart.

	Aktuell	Beskrivelse
<b>Årstidsbeite som berøres</b>	RBD 9s sommer- og høstbeite. Nordkinnhalvøya er ikke registrert som vinterbeite. Distriktets vinterbeite utgjør minimumsbeitet.	Løypas sørlige halvdel ligger innenfor lavereliggende sommerland, mens nordlig halvdel av løypetraséen ligger innenfor høyereliggende områder og luftingsområder. Hele traséen ligger i tidlig høstland. Reindriftens ankomst til Nordkinn varierer fra år til år, til dels avhengig av forholdene ved vinterbeitet.
<b>Særverdiområder</b>		Scooterløype krysser flyttlei nordvest for Akersjøen. Denne flyttleien er i bruk på høsten, ved samling av rein i nærliggende anlegg ved fylkesvei 888. Gjerder i området, men disse er nedsnødd i scootersesongen. Området er ikke registrert som kalvingsland.
<b>Konklusjon</b>	Basert på ovenstående vurdering er det lite sannsynlig at scooterløype vil være til vesentlig ulempe for reindrifta.	

### Landskap, kulturminner og kulturmiljø

Det er ingen registrerte kulturminner langs løypa eller i influensområdet.

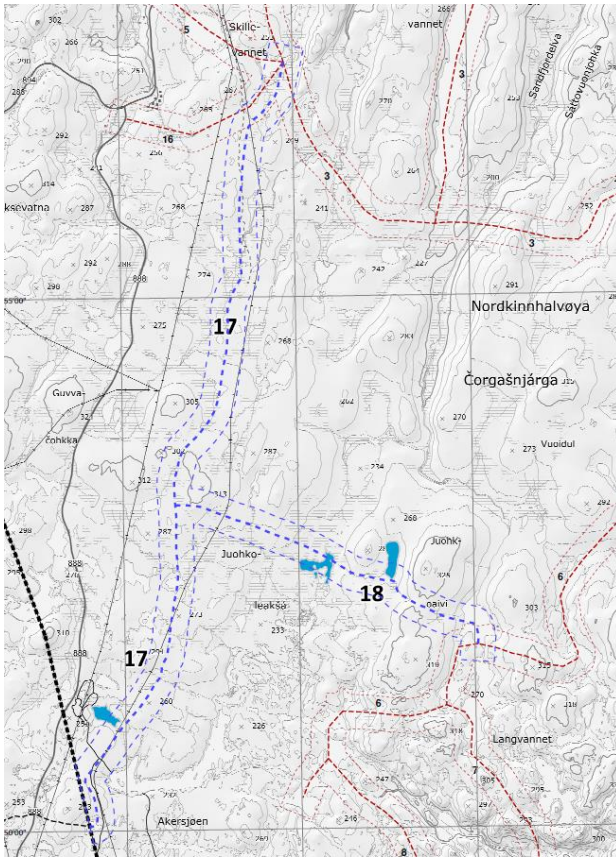
### Sikkerhet

#### Løype 17 Rolfstokken – kommunegrense Lebesby

Type fare	Aktuell	Kommentar
Skredfare		Løypetrasé går i fjellviddelandskap med små høydeforskjeller. Ingen skredfare.
Usikker is, overvann, isgang	X	Løypa går over flere vann. Enkelte perioder på vinteren vil det kunne forekomme overvann i varierende grad. Normal aktsomhet må utvises. Det tillates resting på følgende hele vann: Pokervatnet, søndre (234)
Topografi (brattheng, kløfter)		Det er ingen brattheng eller kløfter langs løypa eller rasteområdet.
Vertikal- og horisontal kurvatur		
Siktforhold		
Værforhold	X	Området er værutsatt. Førere må vise normal aktsomhet og ta hensyn til vær- og føreforhold.
Påkjøringsfarlige objekter		
Trafikksikkerhet fotgjengere/skiløpere	X	Løypestrekket mellom hjelpekorpshytta og fjellstua er også brukt av skigåere. Normal aktsomhet må utvises. Dersom løypa i fremtiden blir fastmerket, kan det vurderes å merke med skilt med skiløper.



### 3.3 Løype 18: Juohkoleakšá – Skjåvannet



Løypa knytter sammen løype 17 med løype 6. I vest starter løypa ut fra løype 17 øst for vann 281, og løper østover, over vann 221 og videre mot Bullevannet. Herfra går løypa langs sørsiden av Juohkoavi mot vann 248 (Skjåvannet), hvor den knyttes opp mot løype 6.

Det åpnes for resting på følgende hele vann: Vann 221 (nordligste vann av Vestvatna) og Bullevannet (251). Skjåvannet er allerede åpent for resting, jf. forrige utredningsrunde og kommunal forskrift.

#### Friluftsliv

Løypa berører ingen svært viktige eller viktige friluftslivsområder, jf. kommunens kartlegging og verdsetting av friluftslivsområder fra 2020. Et stort område midt på Nordkinnhalvøya er registrert som et utfarts/friluftslivsområde med særlige kvaliteter. Området beskrives som et stort, sammenhengende turområde med en mengde fiskevann, som benyttes både sommer og vinter.

Det markerte området er stort og bruken er ikke spesifisert nærmere i kommunens kartlegging. I forrige runde pekte Statsforvalteren på at området med fordel kunne vært delt opp i mindre områder, med mer spesifikke beskrivelser av ulike friluftslivsinteresser.

I denne revisjonen har kommunen lagt vekt på å unngå Akersjøen, som fremstår som et viktig område for friluftslivsinteresser også på



Nordkyn, stort turområde uten tilrettelegging. Kilde: Gamvik kommunes kartlegging og verdsetting av friluftslivsområder

vinterstid. Løypeforslaget innebærer også at et større område sør for Akersjøen med flere fiskevann holdes fri for motorisert ferdsel.

### Støy/bolig- og hytteområder

Det er ingen bebyggelse langs løypa eller i løypas influensområde. Det ligger en nødhytte på Skjåvannets østre bredd.

### Naturmangfold

#### Vurdering etter Naturmangfoldloven §§ 8 – 12

§ 8 Kunnskapsgrunnlaget: Informasjon om forekomst av ulike arter er innhentet fra Naturbase, Artsdatabanken og Sensitive artsdata. Kunnskapsgrunnlaget vurderes som tilfredsstillende til formålet.

Observasjoner av rødlistede arter og/eller arter som må tas ekstra hensyn til ved planlegging av scooterløyper, jf. Miljødirektoratets veileder om hensyn til naturmangfold:

Art	Sted	Årstall	Rødlista	Vurdering
Arter av særlig stor forvaltningsinteresse				
Havelle	Vann 221	Juni 2015	Nær truet	Hekker ved fjellvann i Nord-Norge. Overvintrer langs hele norskekysten. Reir bygges på bakken nær ferskvann. Skuterløypa går i høyereliggende fjellområder hvor snøen ligger lenge utover våren, lenge etter at skutersesongen er avsluttet. Det vurderes derfor som lite sannsynlig at skuterferdsel langs løypa vil ha vesentlig negativ innvirkning på bestanden.
Tyvjo		Juni 2015	Sårbar	Tyvjo overvintrer langs kysten av Afrika, og returnerer til Norge i begynnelsen av mai. Lite sannsynlig at scooterløypa vil ha betydning for bestand i området.
Lappspurv	Nord for vann 221, ca. 600 m nord for scooterløype	Juni 2015	Sterkt truet	Reirbygging foregår etter snøsmelting, på bakken. Hekking fra slutten av mai til slutten av juni. Jo lenger nord i landet, jo senere egglegging. Lite sannsynlig at scooterløype vil medføre vesentlig ulempe.
Arter av stor forvaltningsinteresse				
Fjellmyrløper	Øst for vann 281	Juni 2015	Nær truet	Trekkfugl som i Norge har hovedutbredelse i Finnmark. Ankommer hekkeplass i slutten av mai, legger egg i juni. Legger reir på bakken. Vurderes som lite sannsynlig at skutertrafikk har noen innvirkning på arten, da sesongen vil være over før hekkeperioden starter.
Heilo	Flere steder	Juni 2015	Nær truet	Trekkfugl som overvintrer i Vest-Europa og langs Middelhavet. Flertallet ankommer Norge i april og mai. Hekker på åpne vidder med kort vegetasjon, eks. myr og lynghei. Lager reir på bakken. Skuterløypa går i høyereliggende fjellområder hvor snøen ligger lenge utover våren, lenger enn skutersesongen. Det vurderes derfor som lite sannsynlig at skuterløypa vil ha vesentlig negativ innvirkning på bestanden.
Steinvender	Nord for vann 221, ca. 600 m nord for scooterløype	Juni 2015	Nær truet	Trekkfugl, bygger reir på bakken. Sannsynligvis livskraftig art i Nord-Norge, men bestandsnedgang lenger sør. Lite sannsynlig at arten vil påvirkes av ferdsel i scooterløypa.

Svømmesnipe	Nord for vann 221, ca. 600 m nord for scooterløype	Juni 2015	Nær truet	Trekkfugl som ankommer hekkeplassene i mai/juni. Da er scootersesongen over, og det er ikke sannsynlig at arten vil påvirkes av ferdsel i scooterløypa.
Rødstilk	Nord for vann 221, ca. 600 m nord for scooterløype	Juni 2015	Nær truet	Trekkfugl, bygger reir på bakken, legger egg i mai/juni. Da er scootersesongen over, og det er ikke sannsynlig at arten vil påvirkes av ferdsel i scooterløypa.

Det er gjort flere observasjoner av brushane i deler av influensområdet til både løype 17 og 18, jf. oppføringer i Sensitive Artsdata. Observasjonene er gjort i sommermånedene. Arten er en trekkfugl som ankommer landet i mai/juni. Det er derfor lite sannsynlig at scooterferdsel vil ha vesentlig innvirkning på arten.

§ 9 Førre var-prinsippet: Kunnskaps- og erfaringsgrunnlaget vurderes som godt nok til å kunne konkludere med at scooterløypa ikke vil føre til vesentlig skade på naturmiljøet, jf. vurdering etter § 8.

§ 10 Samlet belastning: Løypa går i høyfjellsområde med stabile snømengder til langt utpå våren. Artene som er registrert er stort sett trekkfugler som trolig ikke ankommer området/starter hekking før etter at scootersesongen er over. Det har ikke framkommet momenter i utredningen av artsmangfold som tilsier at løypa skulle utgjøre en risiko for naturmangfoldet.

Kommunens samlede vurdering er at løypa ikke representerer en risiko for økosystemet i området.

### Reindrift

Kommunen plikter å vurdere konsekvensene for reindriften i utredningen av snøscooterløyper. Løyper som virker inn på særverdi- og minimumsområder, vil normalt anses for å være til vesentlig skade eller ulempe for reindriften.

Med særverdiområder menes flyttleie, brunstland, kalvingsland, sentrale luftingsområder, samt områder i og ved anlegg til merking, skilting og slakting. Minimumsbeite er det årstidsbeitet som begrenser distriktets reintall og dette er et viktig grunnlag for fastsettelsen av øvre reintall for distriktet. Kommunene skal utover dette ta spesielt hensyn til viktige vinterbeiteområder.

Særverdiområder som er relevante å vurdere opp mot foreslått scooterløypetrasé, er særlig flyttleier og kalvingsland, i tillegg til vinterbeiteområder. RBD 9 har ikke gitt tilbakemelding på varsel om oppstart.

	Aktuell	Beskrivelse
<b>Årstidsbeite som berøres</b>	RBD 9s sommer- og høstbeite. Nordkinnhalvøya er ikke registrert som vinterbeite. Distriktets vinterbeite utgjør minimumsbeitet.	Løypa ligger innenfor lavereliggende sommerland. Hele traséen ligger i tidlig høstland.  Reindriften ankomst til Nordkinn varierer fra år til år, avhengig av forholdene ved vinterbeitet.
<b>Særverdiområder</b>		Løypa berører ikke flyttleier eller kalvingsland. Det går trekkleie ved Juohkoivi, mellom Bullevannet og Skjåvannet, hvor også løypa går. Det er likevel lite sannsynlig at løypa vil påvirke reindriften, da scootersesongen normalt vil være over når reinen ankommer Nordkinn.

<b>Konklusjon</b>	Basert på ovenstående vurdering er det lite sannsynlig at scooterløype vil være til vesentlig ulempe for reindrifta.
-------------------	--

### Landskap, kulturminner og kulturmiljø

Det er ingen registrerte kulturminner langs løypa eller i influensområdet.

### Sikkerhet

#### Løype 18 Juohkoleakšá – Skjåvannet

Type fare	Aktuell	Kommentar
Skredfare		Løypetrasé går i fjellviddelandskap med små høydeforskjeller. Ingen skredfare.
Usikker is, overvann, isgang	X	Løypa går over flere vann. Enkelte perioder på vinteren vil det alltid kunne forekomme overvann i varierende grad. Normal aktsomhet må utvises. Det tillates rasting på følgende hele vann: Vann 221 (nordligste vann av Vestvatna), Bullevannet (251)
Topografi (brattheng, kløfter)		Det er ingen brattheng eller kløfter langs løypa eller rasteområdet.
Vertikal- og horisontal kurvatur		
Siktforhold		
Værforhold	X	Området er værutsatt. Førere må vise normal aktsomhet og ta hensyn til vær- og føreforhold. Det ligger en nødhytte på Skjåvannets østre bredd.
Påkjøringsfarlige objekter		
Trafikksikkerhet fotgjengere/skiløpere		