

Konsekvensvurdering kulturverdier ved etablering av industri og havn i Normannsetfjorden

September 2019

Oppdragsnr.: 4
Oppdragsnavn: KU Normansett kulturmiljø
Dokument nr.:
Filnavn: Normansett

Revisjon	[Tekst]			
Dato	2019-10.09			
Utarbeidet av	Tor Mikalsen			
Kontrollert av	Gunnar Kristiansen			
Godkjent av	Gunnar Kristiansen			
Beskrivelse	Konsekvensutredning			

Revisjonsoversikt

Revisjon	Dato	Revisjonen gjelder

INNHold

1.		
2.	SAMMENDRAG	5
3.	INNLEDNING, UTBYGGINGSPLANER OG PLANOMRÅDET	6
1.1.	BAKGRUNN OG FORMÅL	6
4.	METODE	7
4.1	DATAINNSAMLING	7
3.1.1	<i>Eksisterende informasjon</i>	7
3.1.2	<i>Feltundersøkelser</i>	7
4.2	RETNINGSLINJER	7
4.3	DEFINISJONER	8
4.4	OVERORDNETE MÅL OG FØRINGER	8
	<i>Trinnvis metode</i>	9
4.5	KUNNSKAPSINNHEITING	10
4.6	REGULERINGSPLAN	10
4.7	REGISTRERINGSKATEGORIER	11
4.8	INNDELING I DELOMRÅDER	11
4.9	VURDERING AV VERDI	12
4.10	TILTAKETS PÅVIRKNING	13
4.11	TILTAKETS KONSEKVENNS	14
5.	KULTURVERDIER OG VERDISETTING	15
5.1	INNDELING I DELOMRÅDER	15
5.2	DELOMRÅDE/KULTURMILJØ 1 – NORDMANNSET	15
5.3	DELOMRÅDE/KULTURMILJØ 2 BJØRKVIKA	19
5.4	RUINER ETTER TYSK KYSTFORT, VEVIKNES	23
5.5	KULTURVERDIER I INFLUENSOMRÅDET	24
4.5.1	<i>Kulturmiljø ved Skipsvika</i>	24
5.6	KULTURMILJØ NORMANSETT	25
	KULTURMILJØ 2 BJØRKVIKA	26
	KULTURMILJØ 3 RUINER ETTER TYSK KYSTFORT, VEVIKNES	27
5.6	KONSEKVENNS	27
6.	SKADEREDUSERENDE TILTAK	29
6	KILDER:	30

Forord

Gamvik kommune utarbeider områderegulering for Normannset. Den overordnede hensikten med planarbeidet er å klargjøre sjønære arealer for industrivirksomhet, fortrinnsvis arealer for fiskerinæringen, men også andre aktører med stort arealbehov. Området er ikke avsatt til industriformål i arealdelen, som for øvrig er under revisjon.

Rambøll Norge AS er engasjert som planfaglig rådgiver gjennom avrop på rammeavtale med Gamvik kommune.

I rapporten gjøres det rede for hvilke konsekvenser tiltaket vil gi for kulturmiljøet. Vurderingene er gjennomført av Natur og Samfunn ved Tor Mikalsen.

Gamvik kommune takkes for bidrag med opplysninger om området.

2. SAMMENDRAG

Bakgrunn og formål

På oppdrag fra Rambøll har Natur og Samfunn gjennomført KU for kulturminner i forbindelse med områderegulering av Normansettfjorden.

Datagrunnlag

Vegvesenets håndbok V712 er benyttet som metodisk basis for konsekvensutredningen. Det er utført innsamling av eksisterende data, feltundersøkelser, omfangsvurdering og konsekvensutredning. Geografisk er arbeidet avgrenset av et definert planområde med et influensområde som kan bli indirekte berørt, og disse til sammen utgjør utredningsområdet.

Metoder

Registreringer

Det er registrert 3 kulturmiljøer -delområder som er verdivurdert. Disse er av henholdsvis liten, middels og stor verdi.

Verdivurdering

Samlet sett vurderes verdiene for tema kulturmiljø til å være middels. Dette særlig på grunnlag av kulturmiljøet i Bjørkvika- som har middels til stor verdi.

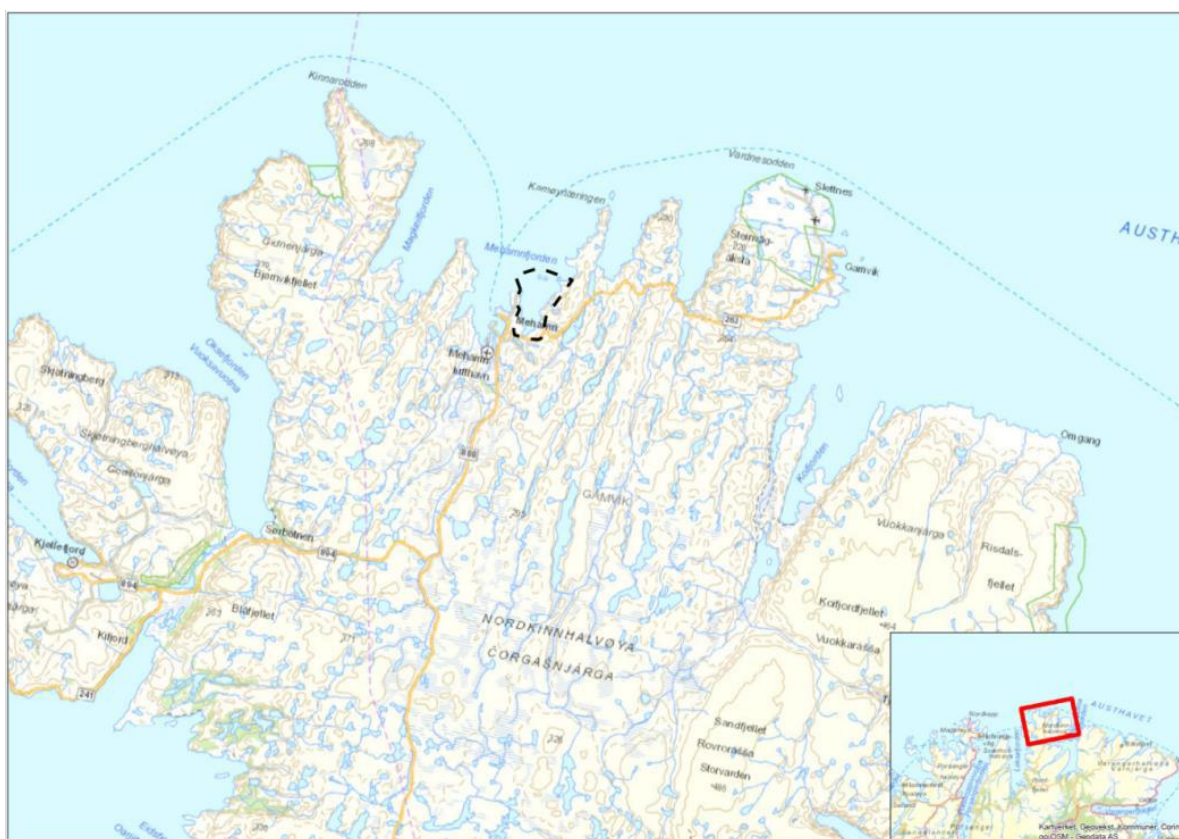
Konsekvenser

Det er gjort en samlet vurdering av registrerte kulturmiljøer og kulturminner og gitt tiltaket middels negativ konsekvens.

3. INNLEDNING, UTBYGGINGSPLANER OG PLANOMRÅDET

1.1. Bakgrunn og formål

Hensikten med planarbeidet å utarbeide reguleringsplan (områderegulering) med konsekvensutredning (KU) for Normansett havn. Fagkyndig er Rambøll Norge AS på vegne av Gamvik kommune. Planområdet er på ca. 4937 daa. Dette inkluderer gjeldende reguleringsplan for Mehamn mottaksstasjon, på ca. 10 daa.



Figur 1: Oversiktskart. Planområdet er vist med sort stiplet strek. Kilde: Kartverket, Geovekst, kommuner, Corine og OSM.

4. METODE

4.1 Datainnsamling

3.1.1 Eksisterende informasjon

Konsekvensutredningen er basert på tilgjengelig informasjon i Kulturminnedatabasen Askeladden og kulturminnesok.no. Dette har vært supplert med informasjon fra følgende dokumenter:

- Uttalelse fra Sametinget etter befarings- og områderegeringsplan for Normannset, datert 01.03.18.
- Uttalelse fra Finnmark fylkeskommune datert 18.05.18.
- Rapport fra marinarknolog Stephen Wickler ved Tromsø Museum, datert 27.06.17

Videre har faglitteratur og flere ressurser på internett vært brukt. Kulturminnemyndighetene v/ Sametinget er også kontaktet for å innhente bilder og eventuelt annen relevant informasjon.

3.1.2. Feltundersøkelser

Utredning har ikke foretatt feltundersøkelser men basert seg på tidligere innsamlede data, samt vurdering av kart og bildemateriale.

4.2 Retningslinjer

Formålet med en konsekvensutredning er «å klargjøre virkninger av tiltak som kan ha vesentlige konsekvenser for miljø, naturressurser eller samfunn. Konsekvensutredninger skal sikre at disse virkningene blir tatt i betraktning under planleggingen av tiltaket og når det tas stilling til om, og eventuelt på hvilke vilkår, tiltaket kan gjennomføres». Her er kravet til konsekvensanalyser lovfestet med bestemmelser for hvordan de skal utføres. Formålet med denne utredningen er å beskrive konsekvensene av inngrepene som er planlagt. Framgangsmåten baserer seg på metodikken som er beskrevet i V712 fra Statens vegvesen (2018).

Fagtemaet kulturarv omfatter spor etter menneskers virksomhet gjennom historien knyttet til kultur- minner, kulturmiljøer og kulturhistoriske landskap.

Formålet med analysen er å få kunnskap om verdifulle områder for tema og belyse konsekvensene av de ulike utbyggingsalternativene. Det tydeliggjøres hvilke alternativ som er best og dårligst for fagtemaet.

Utredere for dette fagtemaet er fagpersoner med erfaring og kulturminnefaglig kompetanse. Det forutsettes at fagutredere kjenner metoden for ikke-prissatte konsekvenser som er beskrevet i kapittel 6.2.

Avgrensinger mellom de fem ikke-prissatte temaene er behandlet i kapittel 6.1.1.

4.3 Definisjoner

Kulturarv defineres her som materielle og immaterielle spor etter menneskelig virksomhet. I denne analysen er det de materielle sporene etter menneskers virksomhet som er i fokus,

Temaet omfatter følgende deltemaer:

Kulturminner
Kulturmiljøer
Kulturhistoriske landskap inklusive bylandskapet

Kulturminner og kulturmiljø er definert i Lov om kulturminner. Kulturminner er her definert som alle spor etter menneskelig virksomhet i vårt fysiske miljø, herunder lokaliteter det knytter seg historiske hendelser, tro eller tradisjon til. Kulturmiljø er definert som et område der kulturminner inngår som en del av en større helhet eller sammenheng. Kulturhistoriske landskap skal i denne sammenhengen forstås som større sammenhengende områder med kulturmiljøer, der den kulturhistoriske dimensjonen er framtrædende.

4.4 Overordnede mål og føringer

Kulturminneloven regulerer forvaltningen av fredete og verneverdige kulturminner og kulturmiljøer. Formålet med kulturminneloven er å sikre at kulturminner og kulturmiljøer med deres egenart og variasjon vernes både som del av vår kulturarv og identitet, og som ledd i en helhetlig miljø- og ressursforvaltning. I lovteksten pekes det på at det er et nasjonalt ansvar å ivareta kulturminner og kulturmiljøer som vitenskapelig kildemateriale og som varig grunnlag for nålevende og fremtidige generasjoners opplevelse, selvforståelse, trivsel og virksomhet.⁷⁰

Strategiske mål og resultatmål for kulturminnevernet er lagt fram i St.meld. nr. 16 (2004–2005) Leve med kulturminner og St. meld. nr. 35 (2012–2013) Framtid med fotfeste. I sistnevnte melding, som ble behandlet av Stortinget i 2013, er både ambisjonsnivået og målene som Stortinget vedtok i 2005 opprettholdt og videreført. Målsetningen er å ta vare på mangfoldet av kulturminner og kulturmiljø som bruksressurser og som grunnlag for kunnskap, opplevelse og verdiskaping. Det er også et mål at et utvalg av kulturminner og kulturmiljø som dokumenterer geografisk, sosial, etnisk, nærings- og tidsmessig bredde skal ha varig vern ved fredning innen 2020.

De nasjonale resultatmålene for kulturminnevernet er som følger:

Tapet av verneverdige kulturminner skal minimeres.

Et prioritert utvalg automatisk fredete og andre arkeologiske kulturminner skal ha et ordinært vedlikeholds nivå innen 2020.

Et representativt utvalg kulturminner og kulturmiljø skal være vedtaksfredet innen 2020.

Fredete bygninger, anlegg og fartøyskal ha et ordinært vedlikeholds nivå innen 2020.

Norge har underskrevet flere internasjonale konvensjoner av betydning for kulturarven. De viktigste er:

- Verdensarvkonvensjonen, UNESCO 1972: vern av verdens natur- og kulturarv
- Granadakonvensjonen, Europarådet 1985: vern av Europas faste kulturminner
- Valettkonvensjonen, Europarådet 1992: vern av den arkeologiske kulturarven
- Landskapskonvensjonen, Europarådet 2000: formålet er å verne, planlegge og forvalte landskap
- Farokonvensjonen, Europarådet 2005: rammekonvensjon om kulturarvens verdi for samfunnet.

Trinnvis metode

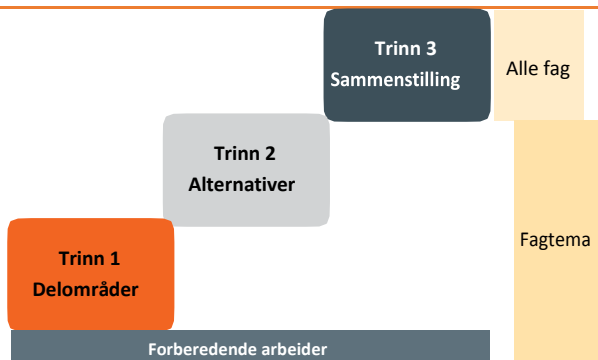
Metoden i kapittel 6 skal sikre en systematisk, enhetlig og faglig analyse av konsekvenser som et konkret tiltak vil medføre for det området som blir berørt. Vurderingen gjøres i en analyse i tre trinn, som illustrert i Figur 6-20.

Dette temakapitlet omhandler trinn 1 og 2, med spesiell vekt på trinn 1. I trinn 1 vurderes konsekvensen for alle delområdene, i trinn 2 vurderes konsekvensene for hvert alternativ.

Resultatene fra trinn 2 overføres til trinn 3. I trinn 3 vurderes den samlede konsekvensen for alle miljøtemaene. I kapittel 6.2 gjennomgås metoden mer detaljert.

Situasjonen i referanseåret (vanligvis ett år etter åpningsår) inklusiv vedtatte planer, legges til grunn for analysen.

Innledningsvis gir utreder en overordnet beskrivelse og vurdering av områdets viktighet for fagtemaet. Det må vurderes i hvert enkelt prosjekt hvor stort geografisk område som omtales. Beskrivelsen skal være kortfattet og gi en oversikt over typiske utviklingstrekk for området. Viktige sammenhenger bør framgå av beskrivelsen.



Figur 6-20 De tre trinnene i metoden. Figuren er en forenkling av Figur 6-2 i kapittel 6.2.

4.5 Kunnskapsinnhenting

I hvert enkelt prosjekt avgjøres hva som er tilstrekkelig kunnskapsinnhenting for å sikre et godt nok beslutningsgrunnlag. Det redegjøres for hvilken kunnskap som foreligger og eventuelle mangler i kildematerialet. Eventuelle beslutningsrelevante mangler i kunnskapsgrunnlaget beskrives.

Planområdet og influensområdet utgjør utredningsområdet. Planområdet er likt for alle fagtemaene, mens influensområdet vil variere. Registreringene omfatter hele utredningsområdet, men er vanligvis mer detaljerte innenfor planområdet.

Kunnskapsinnhenting omfatter vanligvis:

- Gjennomgang av eksisterende kunnskap, deriblant aktuelle databaser, planer, utredninger osv. Den regionale kulturminneforvaltningen⁷² kan gi informasjon om det aktuelle området.
- Innhenting av mer detaljert kunnskap gjennom befaringer mm. For å sikre samhandling og koordinering mot andre ikke-prissatte temaer, vurderes behovet for felles befaringer ved oppstart av utredningen.
- Utarbeidelse av registreringskart.

4.6 Reguleringsplan

Ved utarbeidelse av reguleringsplan med konsekvensutredning, bør det vurderes mer detaljert hvilke områder som er aktuelle å undersøke og hvilken metode som er mest hensiktsmessig å benytte i de ulike områdetypene. Befaring i felt i kombinasjon med tidligere registreringer og kunnskap vil være et godt grunnlag for videre vurderinger. Det vil være hensiktsmessig å utarbeide et potensialkart som grunnlag for vurderingene.

Kravet om arkeologiske undersøkelser, som er hjemlet i kulturminnelovens § 9, må oppfylles før en reguleringsplan kan vedtas. Det er derfor viktig innledningsvis å ha kontakt med fylkeskommunens kulturminneavdeling for å finne fram til en hensiktsmessig måte å gjennomføre arkeologiske undersøkelser på.

For å kartlegge automatisk fredete kulturminner i dyrka mark, er det mulig å gjennomføre kartlegging med geofysiske metoder (som magnetometer og georadar). Metoden kan benyttes til å utarbeide en funnprognose, og kan bedre avgrense områder der det er aktuelt med fysiske undersøkelser (sjakting). Slike undersøkelser må gjøres i samråd med regional kulturminneforvaltning.

4.7 Registreringskategorier

Kartleggingen gjøres på to nivåer; kulturmiljønivå viser kulturmiljø inkludert lokaliteter/enkeltforekomster, mens landskapsnivå viser til de kulturhistoriske landskapene, se Tabell 6-25. Registreringskategoriene er ment som en veiledning og et hjelpemiddel for å sortere de ulike miljøene. Kategoriene er ikke uttømmende.

Tabell 6-25 Registreringskategorier for kulturminner

Registreringskategori	Forklaring
Kulturmiljønivå	
Gårdsmiljøer/ fiskebruk mm	Gårdsbruk, småbruk og husmannsplasser med våningshus og driftsbygninger inkludert jordbruksspor, gravminner. Fiskebruk med våningshus og driftsbygninger inkludert naust/strandlinje.
Kulturmiljøer i tettbygde områder	Bygningsmiljøer, sentrumsområder, områder ved viktige knutepunkter ol.
Teknisk-industrielle kulturmiljøer	Industrianlegg, spor av gruvedrift, fløtningsminner, marine kulturminner, vegger, jernbane, kraftanlegg, kaianlegg, bruer, osv.
Steder det knyttes tro eller tradisjon til	Tradisjonslokaliteter, hellige fjell, offersteiner, historiske hendelser osv.
Forsvarsanlegg	Bygdeborger, festningsanlegg, borganlegg, kaserner, leirområder, skanser, krigsminner.
Kulturminner i utmark	Bosetningsspor, gravminner, kullgroper, jernvinneanlegg, fangstanlegg, bergkunst, rester av åkerbruk, seterbruk, fangstanlegg, produksjonsanlegg knyttet til jern/stein, spor etter samiske bosetninger, uthus, plasser mm ⁷⁴ .
Andre kulturmiljø	Monumentalbygg, enkeltbygninger, monumenter, parker, kirker, skoler, forsamlingshus, parkanlegg, og så videre.
Landskapsnivå	
Kulturhistoriske landskap	Verdensarvområder. Områder registrert i forbindelse med «Registrering av nasjonalt verdifulle kulturlandskap» og Utvalgte kulturlandskap i jordbruket. Riksantikvarens register over kulturhistoriske landskap av nasjonal interesse (KULA). Større sammenhengende landskap/kulturmiljø avsatt i regionale og kommunale planer. Områder der de historiske relasjonene i landskapet er framtrepende.
Infrastruktur	Historiske vegger, jernbane, vannveger, slep osv. Funksjonelle sammenhenger som fløtningsminner, produksjonsanlegg, kraftlinjer osv.
Bystruktur	Historiske bystrukturer og helhetlige bygningsmiljøer (NB! registrert - Nasjonale kulturminneinteresser i by).

4.8 Inndeling i delområder

Planområdet, og øvrige områder som blir påvirket av tiltaket, inndeles i enhetlige delområder og angis på kart. Inndeling i delområder baseres på registreringskategorier i Tabell 6-25. Med enhetlig menes områder som har en tilnærmet lik karakter og verdi.

Delområder skal primært være avgrenset i kulturmiljøer som er sentrert rundt lokaliteter med til- nærmet enhetlig karakter og verdi. I noen utredninger er det i tillegg behov for å vise kulturhistoriske relasjoner, der flere kulturmiljøer inngår i en sammenheng. Slike delområder er her definert som delområder som viser et landskapsnivå i Tabell 6-26.

Avgrensing av delområder er basert på en prosess der en først grovinnleder utredningsområdet, deretter justeres avgrensingen som en del av verdivurderingen.

4.9 Vurdering av verdi

Verdien settes på en linjal som er inndelt i fem deler, som vist i Figur 6-21. Linjalen utgjør x-aksen i konsekvensvifta, jamfør Figur 6-6.



Figur 6-21 Skala for vurdering av verdi. Linjalen er glidende der pilen flyttes for å nyansere verdivurderingen.

Kriterier for verdisetting av delområder er gitt i Tabell 6-26. Kriteriene i tabellen er et hjelpemiddel for å gi verdi til et delområde. Utreder begrunner vurderingene i en kort og konsist tekst. Verdivurderingen bygger logisk opp under kriteriet som er brukt.

Tabellen angir verdivurdering knyttet til ulike kategori/aspekter. Noen ganger vil flere kategorier/ aspekter være relevant for verdivurderingen. Utreder må i slike tilfelle gjøre en vurdering av hvilke kriterier som er mest relevante.

Delområder med ubetydelig/noe verdi og som ikke anses å være beslutningsrelevante, kan omtales samlet.

Verditabellen er delt inn i to nivåer: Kulturminnenivå og Landskapsnivå. «Kulturhistoriske sammen- henger» og «kulturhistoriske landskap» er særlig knyttet til landskapsnivået innenfor registreringskategoriene.

Tabell 6-26 Verdikriterier for kulturarv: kulturmiljø og kulturhistoriske landskap.

	Ubetydelig verdi	Noe verdi	Middels verdi	Stor verdi	Svært stor verdi
Kulturmiljønivå					
Kulturhistorisk betydning	Uten betydning	er alminnelig/lokalt vanlig	har lokal/regional betydning	har stor regional/nasjonal betydning	har stor nasjonal/internasjonal betydning
Arkitekturhistorisk betydning		bygningssmiljø som inneholder bygninger av begrenset arkitekturhistorisk betydning	bygningssmiljø som inneholder bygninger med arkitekturhistorisk betydning	helhetlig bygningssmiljø som inneholder bygninger med stor arkitekturhistorisk betydning	helhetlig bygningssmiljø som inneholder bygninger med særlig stor arkitekturhistorisk betydning
Betydning for kulturell		inneholder få elementer som kan	inneholder flere elementer som er	miljø som er karakteristisk for en kulturell/	helhetlig miljø som er karakteristisk for

eller etnisk gruppe		knyttes til en kulturell/etnisk gruppe	karakteristisk for en kulturell /etnisk gruppe	etnisk gruppe	kulturell /etnisk gruppe og som er sjeldent/unikt
Historisk hendelse eller personer		er svakt knyttet til en lokal historisk hendelse/ person	er knyttet til en lokal historisk hendelse/ person	er knyttet til en regional historisk hendelse/ person	er knyttet til en nasjonal historisk hendelse/ person
Landskapsnivå					
Kulturhistoriske sammenhenger		ligger i en kontekst/ sammenheng som er noe fragmentert	inngår i en kontekst/ sammenheng	inngår i en helhetlig kontekst /sammenheng	inngår i en særlig helhetlig kontekst
Kulturhistorisk landskap		delvis ødelagt	som har lokal/regional betydning	som har stor regional/ nasjonal betydning	sammenheng som har meget stor nasjonal/ internasjonal betydning (er unikt)

Kulturhistorisk betydning omfatter også tilknytningen til spesifikke historiske hendelser, historiske epoker eller enkeltpersoner, i tillegg til den generelle kulturhistoriske verdien som kan tillegges det enkelte kulturmiljø eller kulturhistoriske landskap.

Arkitekturhistorisk betydning er knyttet til epoker i arkitekturhistorien, samt tradisjonsbasert byggeskikk.

Betydning for kulturell eller etnisk gruppe er knyttet til spesifikke kulturelle eller etniske grupper, som for eksempel tater, skogfinner eller samer. Dette kan også gjelde etniske grupper som ikke

har så lang historie i Norge, eksempelvis tyrkere eller pakistanere. Med kulturell levemåte menes for eksempel husmenn eller fiskerbønder.

Kulturhistoriske sammenhenger omfatter sammenhenger mellom kulturminner og kulturmiljøer i et landskap.

Kulturhistoriske landskap omfatter primært: verdensarvområder, helhetlige kulturlandskap, utvalgte kulturlandskap i jordbruket og kulturhistoriske landskap med nasjonal interesse (Klima- og miljødepartementet og Kommunal- og moderniseringsdepartementet 2017)⁷⁵.

Forhold som bruksverdi, tilstand og autentisitet kan påvirke verdien. Slike forhold kan da medføre at verdien nyanseres i positiv eller negativ retning. Fagutreder bør vurdere om verdisetningen er i tråd med forvaltningens prioriteringer. For automatisk fredete kulturminner bør utreder i tillegg vurdere kulturminne opp mot kontekst, alder og kulturminnets lokale/regionale utbredelse. Dette kan resultere i at noen automatisk fredete kulturminner kan få verdien middels eller lavere.

4.10 Tiltakets påvirkning

Påvirkning er et uttrykk for endringer som det alternative tiltaket vil medføre på det berørte del- området. Vurderinger av påvirkning relateres til den ferdig etablerte situasjonen. Det er kun områder som blir varig påvirket, som vurderes. Det vises forøvrig til omtalen av påvirkning i kapittel 6.2.3.

Alle tiltak som inngår i investeringskostnadene, jamfør kapittel 5.5.1, legges til grunn ved vurdering av påvirkning. Dette gjelder også avlastet veg og deponiområder. Potensielle framtidige påvirkninger som følge av andre/framtidige planer, inngår ikke i vurderingen.

Skalaen for påvirkning er inndelt i fem trinn og går fra sterkt forringet til forbedret, jamfør Figur 6-22. Skalaen utgjør y-aksen i konsekvensvifte, Figur 6-6.

Vurdering av påvirkning gjøres i forhold til situasjonen i referansesituasjonen (0-alternativet). Ingen endring utgjør 0-punktet på skalaen.

4.11 Tiltakets konsekvens

Konsekvensen for hvert delområde framkomm ved å sammenholde verddivurderingen med vurderingen av tiltakets påvirkning. Det vises til veiledning og konsekvensvifte i Figur 6-6 og kapittel 6.2.3.

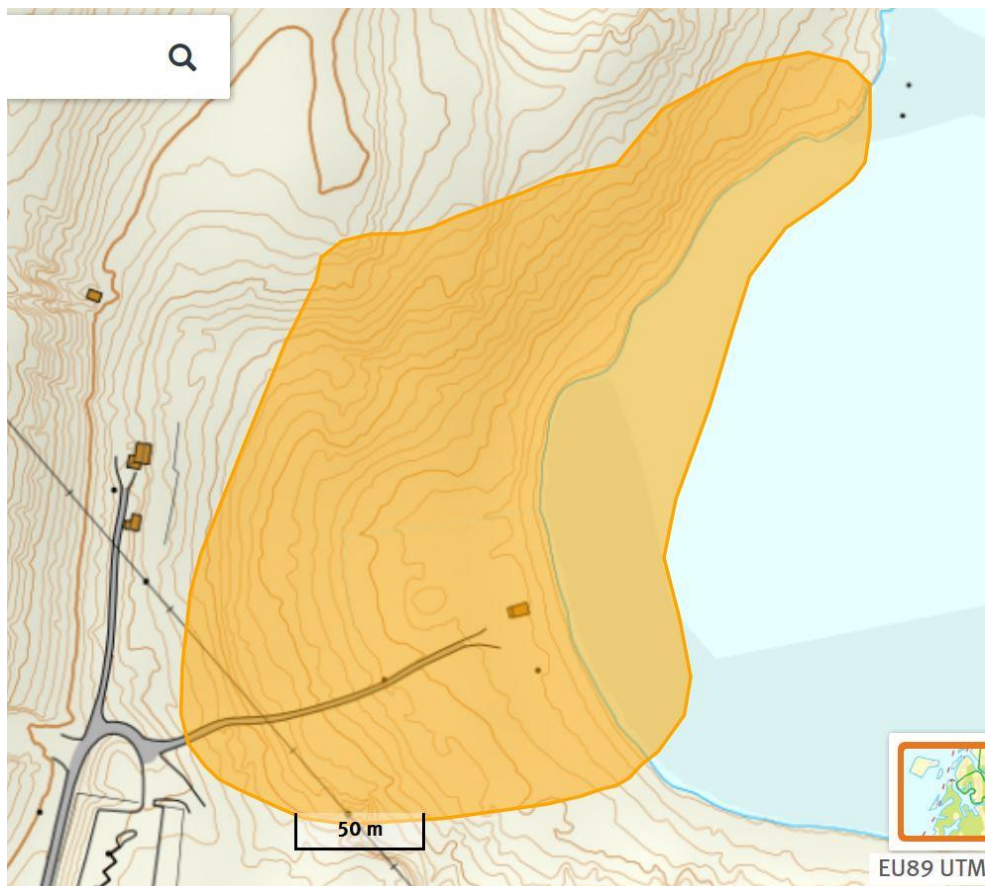
Alle konsekvensvurderinger av delområder må begrunnes av fagutreder. Eventuell beslutningsrelevant usikkerhet skal beskrives.

5. KULTURVERDIER OG VERDISETTING

5.1 Inndeling i delområder

Kulturminnelokalitetene i planområdet er inndelt i tre delområder. I dette tilfellet har inndelingen hatt et naturlig utgangspunkt i geografisk nærhet. Små grupper av kulturminnelokaliteter ligger samlet langt fra andre lokaliteter. Med i inndelingen hører også en vurdering av hvorvidt delområder har en tilnærmet lik karakter og verdi. I planområdet tilhører to av kulturmiljøene kulturminner i utmark, mens et tilhører kategorien forsvarsanlegg.

5.2 Delområde/Kulturmiljø 1 – Nordmannset



Figur 12 Avgrensning av kulturmiljøet på Nordmannset

Beskrivelse

Består av fire Id-nummer i Askeladden. Id 74005 består av fire gammetufter, Id 7676 er et

skjelettfunn/grav, Id 60031 består av en/to nyere hustuffer, Id 237232 er en mur etter uthus/fjøs og Id 237753 er en steinsetting, mulig grav. I tillegg inneholder kulturmiljøet tre båtstøer, to mulige nausttuffer, en hustuft og en steinoppmuring presentert i rapporten fra Tromsø Museum. Kulturmiljøet består også av noe gammel innmark og står det et lite naust ca midt i området.

Fylkesvei 8072 går ca 100 meter sør for kulturmiljøet. I vest ligger kulturmiljøet ca 10 meter unna en hytte med vei. Det mest markerte «fremmedelementet er en gjenvinningsstasjon, med en del containere, som ligger like SV for kulturmiljøet.

Stedsnavnet Nordmannset kan man finne på historiske kart fra 1861. Man ser det også på et kart fra 1824 (Normand Sæde), selv om stedsplasseringen da er litt mindre nøyaktig. Den mest nærliggende tolkningen for betydningen av navnet er et sted eller en seter der nordmenn har slått seg ned. Det er vanskelig å vite om noen av de registrerte kulturminnene tilhører denne bruksfasen, men dette er også et moment i kulturmiljøet.



Nordmannset: Flyfoto fra Askeladden

Verdivurdering

De fire gammetuftene (på Id 74005) er automatisk fredet. Gammetufter er relativt vanlige både i nærområdet og den større regionen. Disse er datert til middelalder ved opprinnelig registrering. Hvis dateringen stemmer, øker det betydningen til tuftene ettersom gammetufter fra middelalder er ganske sjeldne. Gammetufter og spesielt runde gammetufter, er regnet som karakteristisk for samisk bosetning.

I Askeladden er det er ikke gjort registrering av tilstand på tuftene. Ut fra beskrivelsene, som ble gjort i 1987 å dømme, er de ikke skadet. Rapporten fra registreringen i 2017, der geometrien ble endret, sier heller ikke noe om skader. Det er derfor rimelig å gå ut i fra at alle de fire tuftene er intakte.

Like nord for lokaliteten er det satt opp et naust, som sannsynligvis er noen tiår gammelt. Naustet er lavt og trefarget (2017) og endrer ikke landskapet i vesentlig grad. Slik gammetuftene ligger til med minimalt av moderne bebyggelse, ligger de i et nokså autentisk miljø. Samlet sett vurderes denne lokaliteten å ha middels til stor verdi.

Skjelettfunnet (Id 7676) er registrert som urgrav. Graver i ur er et karakteristisk samisk kulturminne. Urgraver er en relativt vanlig kulturminnetype både i nærområdet og i regionen. Id 7676 er datert eldre enn 1537. At det er snakk om et såpass gammelt kulturminne øker betydningen. Men ettersom grava er dekket over med grus, og ikke kan gjenfinnes, vil betydningen være mindre. Vurdering av autensitet og tilstand blir umulig. Konteksten blir også mindre meningsfylt. Denne lokaliteten vurderes til å ha liten til middels verdi.

Steinsettingen (Id 237753), er registrert som en mulig grav. Registreringen litt mangelfull, og det er dermed vanskelig å vurdere dens verdi. Jeg har heller ikke fått tak i bilder av denne. I Askeladden står det at er en kvadratisk steinsetting på 1.5 x 1.5 m, delvis overgrodd av lyng. Det står ikke noe om høyde eller eksplisitt om hvorvidt steinsettingen er fylt med stein eller ikke. Slik det er skrevet, vil jeg nok tolke det som den er fylt med stein. I så fall støtter det antakelsen om at dette kan være en grav. Samtidig er den bare 1,5 meter på det lengste, og det er for kort til å være en grav for et voksent menneske. Dersom det var snakk om et lite barn, ville den kanskje ikke være så brei (kvadratisk).

Dateringen er satt til samisk jernalder. Tidligere dekket dette et tidsspenn fra ca 100 e. kr. til og med middelalderen. Det beskrives ikke hva dateringen bygger på. Uansett er det ofte vanskelig å tidfeste kulturminnetypen steinsetting. Ulike typer steinsettinger har nok vært brukt «til alle tider». At et konkret kulturminne har høy alder kan man ofte se av hvordan den glir inn i eventuel vegetasjonen og mikrotopografi. Dette kulturminnet er automatisk fredet. Tilstanden til Id 237753 er intakt og kulturminnet ligge fint til like vest og overfor de andre kulturminnene i kulturmiljøet. Kulturminnetypen er vanlig, men opprinnelig bruk vil nok ha variert ut fra form etc. Vurderingen av denne lokaliteten havner på liten til middels verdi.

Tørrmurer etter hus og uthus/fjøs (Id 60031 og 237232) er av nyere dato og ikke automatisk fredet. I uttalelsene fra Sametinget og Finnmark fylkeskommune sies det at murene trolig er rester etter bolighuset og et uthus, fjøs eller stall på Normannseth gård. Det antas at disse er fra rundt 1800/1900. Dette er ganske alminnelige kulturminner og har mindre kulturhistorisk betydning. Samtidig er de med på å utvide bruksfasen av kulturmiljøet og gi det større tidsdybde.


I Askeladden er det er ikke gjort registrering av tilstand på disse kulturminnene. Beskrivelsene i Askeladden eller rapporten fra 2017 sier ikke noe om skader. Det er derfor

rimelig å gå ut i fra at tuftene er intakte. Denne lokaliteten vurderes til å ha liten verdi.

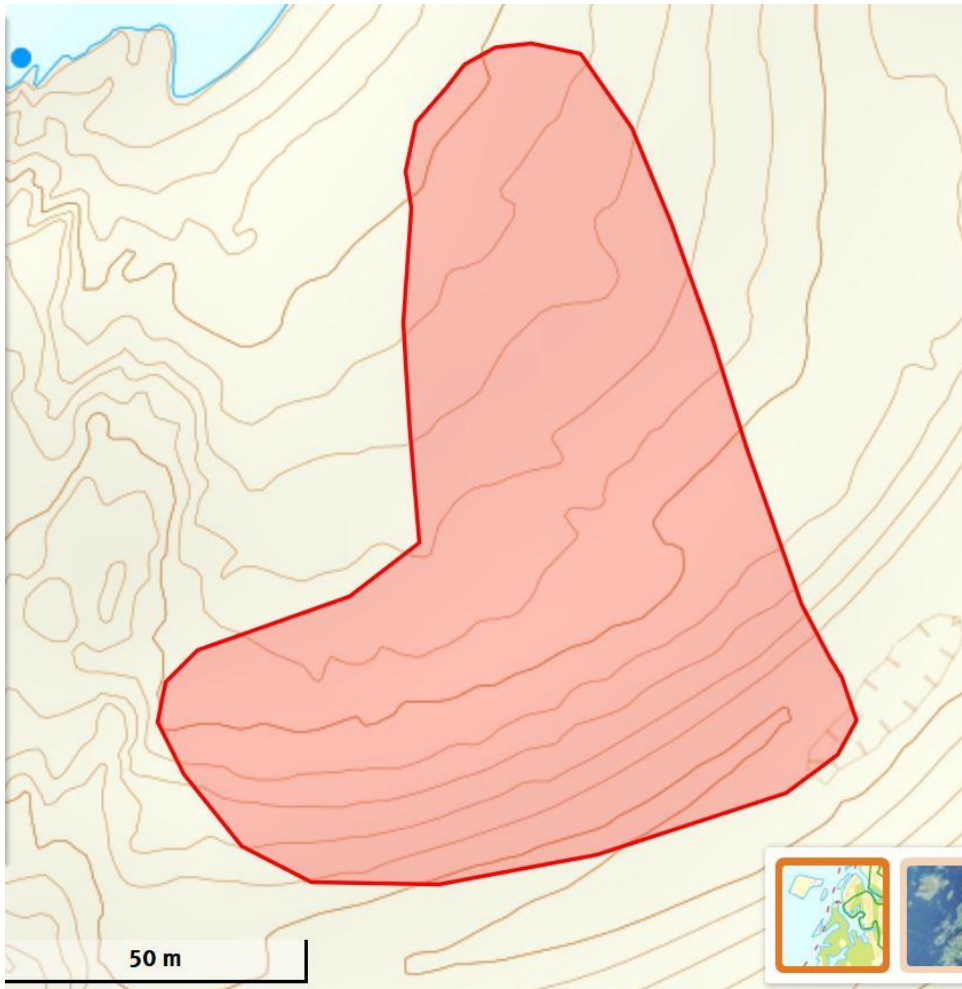
Marinarkeolog Stephen Wickler fra Tromsø Museum omtaler i sin rapport en rekke med tre båtstøer i fjæra ca 100 meter NV for hustuften(e), Id 60031. Ovenfor disse fant han to rektangulære tufter med åpning mot sjøen, noe han tolket som mulige nausttufter. I samme område fant han også rester av et steinfundament på 6 x 3 meter, som tilhører en mulig boligstruktur. I skråningen sørvest for støene fant han også en 2 x 2 m steinoppmuring bygget inntil noen bergknauser.

Wickler, som var på marinarkeologisk oppdrag, har ikke beskrevet disse kulturminnene i detalj eller lagt dem inn i Askeladden. Ut fra beskrivelsene og noen bilder i hans rapport, er det godt mulig at det største steinfundamentet er og kanskje en eller flere støer er eldre enn 1917. Om noen av disse er samiske kulturminner er foreløpig vanskelig å avgjøre. Disse kulturminnene er i alle tilfeller verneverdige og bør ses i sammenheng med lokalitetene som er registrert i Askeladden. Heldigvis er alle innenfor Hensynsone H750- Bevaring kulturmiljø. Samlet sett vurderes disse kulturminnene til å ha middels verdi.

Kulturmiljøet har ulike verdier. De strekker seg fra liten, middels og stor verdi. I en totalvurdering kommer området ut med en verdi på middels.

ID	Lokalitetsnavn	Verdibegrunnelse	Verdi	Verdilinjal
Lok 1	Nordmannset	De viktigste verdiene ved kulturmiljøet er at det representerer spor etter tidligere sjøsamisk bosetting med relativt stor tidsdybde. Kulturminnene er vanlige i regionen, og er representative for tidligere bosetting og ressursutnyttelse i området. Kulturminnene ligger i en autentisk sammenheng og er lett tilgjengelige. Grava viser i tillegg eldre samisk trosutøvelse. Tildekning av grava og en del nyere inngrep i nærområdet gjør at verdien blir noe mindre enn den ellers ville vært.	Middels	

5.3 Delområde/Kulturmiljø 2 Bjørkvika



Figur 3. Avgrensning av kulturminnene i Bjørkvika

Beskrivelse

Kulturmiljøet består av to Id nummer i Askeladden. Id 232503 er en helleprop og Id 17491 består av en hustuft, tre gjemmer og en røys. Kulturmiljøet ligger i en åpen bukt med lyngvegetasjon og nakne rullesteinsområder. Gamle strandterrasser (bl.a tapes) er helt uten vegetasjon. Id 17491 ligger i et «hjørne» av bukta og har noen steinrabber mellom seg og fjorden. Det er ingen moderne bebyggelse i området og ca 230 meter opp til fylkesvei 8072.

Verdivurdering

Hellepropa (Id 232503) er rektangulær, 4 x 2 meter. Den har tydelig kanting av reiste skiferheller helt rundt. Den er m.a.o. relativt stor og forseggjort. Helleproper er en relativt vanlig kulturminnetype både i kommunen (bl.a. Gamvik) og i regionen. Dette er imidlertid den eneste hellepropa som er registrert i området rundt Mehamn. Kulturminnetypen helleproper er litt spesiell ettersom den nesten utelukkende er registrert i Nord-Troms og Finnmark. Dette gir den til en viss nasjonal betydning.

Gropa er datert til jernalder i Askeladden og det er i tråd med tidligere C14 -dateringer. Den har altså relativt høy alder. Den ligger i sitt autentiske miljø, selv om den lå nærmere stranda da den var i bruk til utvinning av olje. Hellegropa har god tilgjengelighet. Den kan høyst sannsynlig knyttes til samisk forhistorie. Samlet sett gir dette lokaliteten *stor verdi*.

Tufta, kjøttgjemmer og røys (Id 17491) er registrert første gang i 1973 og er gitt datering samisk jernalder. Sannsynligvis dekker dette et tidsspenn fra kanskje 100 e. kr. til og med middelalderen. Registreringen sier ikke noe om hva dateringen baserer seg på. Muligens er det en vurdering basert på kulturminnetype og høyde over havet. Det er imidlertid gjort svært få om noen dateringer av gjemmer/forråd. Også funksjonen hefter det noe tvil ved. Men kulturminnene er uten tvil automatisk fredede.

Det har vist seg vanskelig å finne arkeologisk materiale i kulturminner som ligger i rullesteinsområder. I mange tilfeller er jordmassene borte og med de også funn av redskaper eller organiske komponenter. Dette svekker kunnskapsverdien til kulturminnene.

I registreringen står det at kulturminnene ligger på 4-5 m.o.h., men i Askeladden ser man at tufta, to kjøttgjemmer og røysen ligger på 9-11 meter, og det siste kjøttgjemmet ligger enda høyere. Hvis man ser på landhevingskurver for området, har landhevingen ikke vært stor i dette området og landet har både hevet og senket seg. Kurvene viser at disse kan ha ligget relativt nær stranda i hele perioden 1.000-6.000 f. kr. Det kan med andre ord like gjerne være snakk om yngre eller siste del av eldre steinalder.

Kartplasseringen i registreringen fra 1973 var forøvrig helt feil for alle kulturminnene i området unntatt hellegropa. Man kan også se at orienteringsbeskrivelsene i Askeladden må være feil. Det ser ut som registratorene har rotet veldig med himmelretningene. Lokaliteten er delt opp og tuft, gjemmer og røys har fått ny geometri.

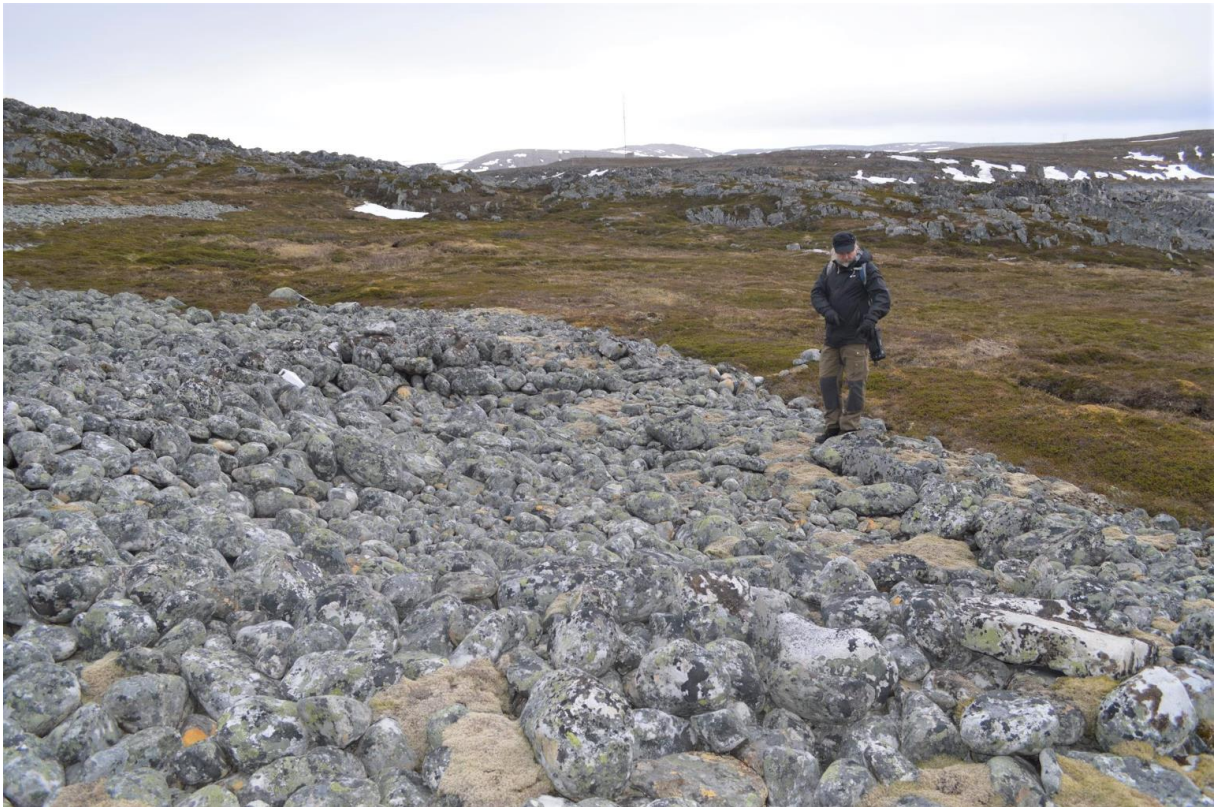


Fig 4. Tuft Id 17491-2 Bjørkvika, Foto: Thor Andreas Basso


Tufta (km 2) er rektangulær, 9 x 7 meter og utgravd i strandvollen. Det er ikke vegetasjon på den. Denne har statusen uavklart i Askeladden. Jeg vil anta at det beror på en feil som oppsto da geometrien ble oppdatert i 2017. Jeg tror dateringen på denne skal være steinalder, sannsynligvis tidlig i yngre steinalder.

Kulturminne 5 var opprinnelig registrert som røys; «oppbygd, oval haug av stein, 4 x 3,5 m, med en forsenkning i toppen. Formodentlig en gravrøys». I Askeladden står denne nå oppført som gjemme, uten at jeg kan se hva som har ført til endringen. Etter min vurdering av et bilde av kulturminnet kan det ikke utelukkes at dette er et gjemme. Samtidig ser det ut til å være brukt mye energi på oppbygging en steinrøys (høyde ca. 0,5 meter?). Det gjør at tolkningen som gravrøys er mer sannsynlig. Dersom man skulle lage f.eks. et kjøttgjemme, ville man vel grave seg ned i rullesteins-ura like bak i stedet for å flytte stein og legge disse oppå kjøttet.

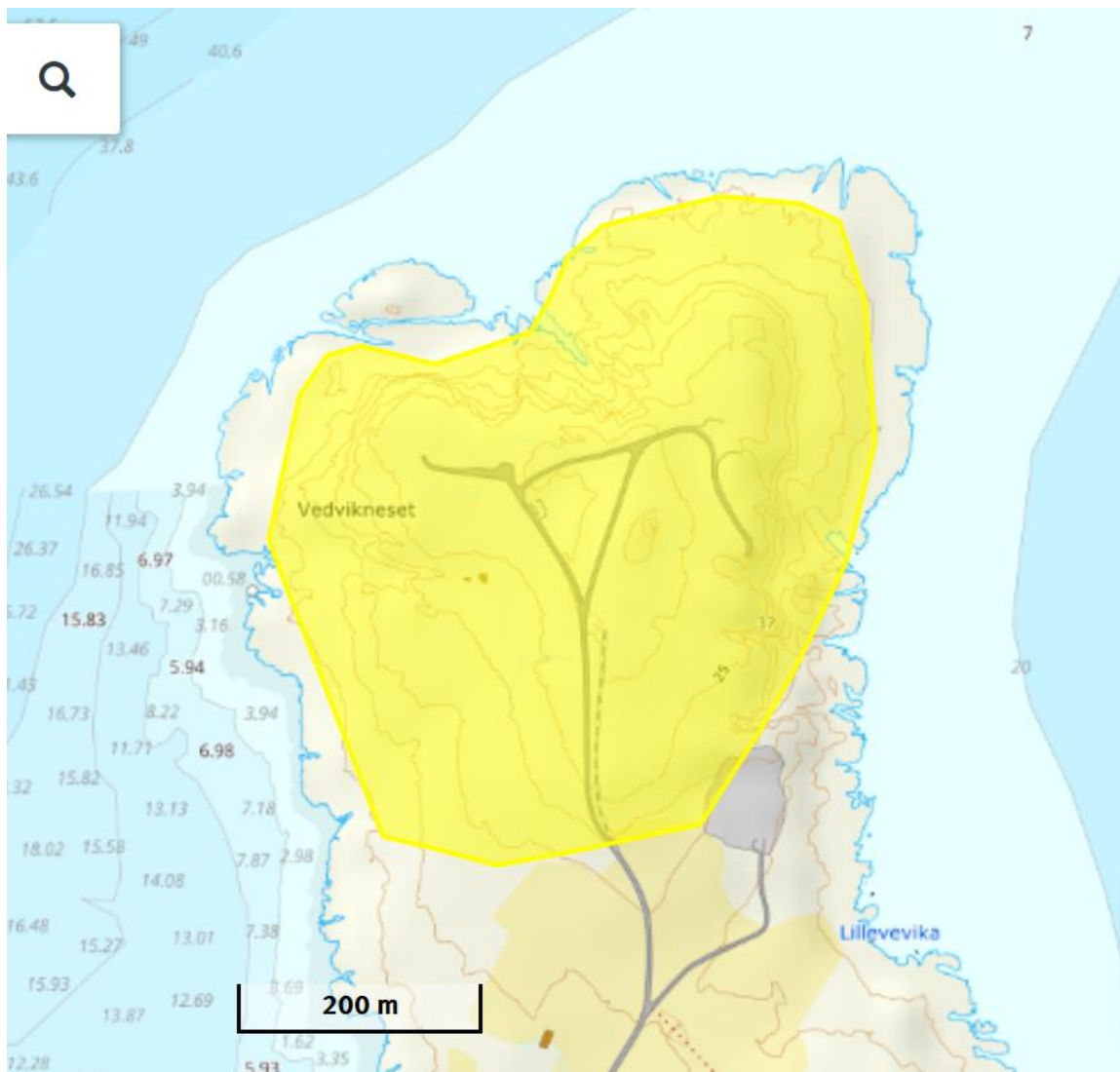
Tufter kjøttgjemmer og røyser er relativt vanlige både i nærområdet og den større regionen. I Askeladden er det er ikke gjort registrering av tilstand på disse kulturminnene. Beskrivelsene, rapporten fra 2017 eller bilder fra denne, sier ikke noe om skader. Det er derfor rimelig å gå ut i fra at kulturminnene i kulturmiljøet er intakte. Alle kulturminnene ligger ligger i sitt autentiske miljø og de har god tilgjengelighet. Lokaliteten Id 17491 har ut fra en samlet vurdering *verdien middels til stor*.

De ulike delene av kulturmiljøet har verdiene middels og stor. I en totalvurdering kommer

området ut med en verdi på *middels til stor*.


ID	Lokalitetsnavn	Verdibegrunnelse	Verdi	Verdilinjel
Lok 2	Bjørkvika	De viktigste verdiene ved kulturmiljøet er at det har stor tidsdybde. Kulturminnene er vanlige i regionen, og er representative for tidligere bosetting og ressursutnyttelse. Hellegropa kan knyttes til samisk historie. Kulturminnene ligger i en autentisk sammenheng og er lett tilgjengelige. Antatt lav kunnskapsverdi ved Id 17491 svekker verdien noe.	Middels-stor	 <p>Liten Middels Stor</p>

5.4 Delområde 3. Ruiner etter tysk kystfort, Veviknes



Figur 6. Viser beliggenheten til kystfortet

Kulturmiljøet ligger delvis innenfor planområdet. Omkring ti prosent av arealet vil bli direkte berørt. Det skal også bygges en vei videre utover til Lille Kamøya. Oppfatningen av landskapet vil endres noe ved dette. Kulturmiljøet vil tape noe av funksjonen med den plasseringen den har hatt som ytterst post på neset. Kulturmiljøet vil bli noe forringet av tiltaket. (noe forringet i grafisk framstilling)

ID	Lokalitetsnavn	Verdibegrunnelse	Verdi	Verdilinjal
Lok 3	Kystfort Veviknes	Kulturmiljøet er ikke fredet, men et viktig kulturminne knytta til okkupasjonen.	Middels-stor	

5.5 Kulturverdier i influensområdet

4.5.1 Kulturmiljø ved Skipsvika

Kulturmiljøet i Skipsvika ligger ca 100 meter nord for planområdet. Kulturmiljøet består av tre Id-nr. i Askeladden. Id 237744 består av to hustufter og en mulig gjemme/forrådsgrøp. Id 232001 og 232003 er registrert som kjøttgjemmer.

Id 237744 har to (svakt markerte) hustufter datert til yngre steinalder. Disse kan kanskje like gjerne være fra siste del av eldre steinalder. Kulturminnene er relativt vanlige regionalt. Kjøttgjemmene er datert til samisk jernalder. Disse kulturminnene er ganske vanlige og har lokal/regional betydning. Alle kulturminnene antas å ha høy alder og er automatisk fredede. Kulturmiljøet antas å ha *middels til stor verdi*.

4.5.2 Lokalteter på Vevikneset

Id 60030, Vevika

Lokaliteten skal bestå av 1-2 hustufter fra nyere tid. Registrert i 1971. Ytterligere informasjon mangler. Merket som uavklart i Askeladden. Om tuftene finnes der og eventuell verdi er *høyst usikker*.

Id 656849, Vevikneset

På lokaliteten skal det være en gammetuft bestående av torv, formodentlig fra nyere tid. Registrert i 1971. Ytterligere informasjon mangler. Merket som uavklart i Askeladden. Om tuften finnes der og eventuell verdi er *høyst usikker*.

5. VURDERING AV OMFANG OG KONSEKVENSER

5.6 Kulturmiljø Normansett

Store deler av området rundt kulturmiljøet ved Nordmannset planlegges avsatt til friluftsmål og områdene der det er kjente kulturminner avsettes til formålet «Vern av kulturminner». Dette vil i utgangspunktet gi en forbedret tilstand for kulturmiljøet. Samtidig er det foreslått to nye naustområder i kulturmiljøet. Dette trekker i motsatt retning.

Naustområder

Det er foreslått naustområder helt inntil Id 74005 på både nord- og sørsiden. I nord er det i dag et eksisterende naust. Dersom det kommer nye bygninger så tett innpå gammetuftene vil det påvirke kulturminneverdien negativt. Landskapet vil endre karakter og få flere godt synlige bygninger. De svakt synlige gammetuftene blir enda mindre framtrædende. Gammetuftene vil tape sitt autentiske miljø.

Mange nye naust i området vil medføre kjøring med bil, traktor e.l. ned til naustene. Dette vil sannsynligvis gjelde i byggetiden, men også i framtidig bruk bl.a. ved transport av båter. Det er en overhengende fare for at dette kan skade gammetuftene. Dette gjelder nok spesielt trafikken til det store feltet med nausttomter sørøst for gammetuftene. Veien som går ned til området i dag ligger allerede innenfor sikringssonen til Id 74005. Dette vil gjøre at lokaliteten blir *forryngt*.

Også for Id 60031 vil naustområdet lengst i nord være negativt. Denne hustuften blir imidlertid ikke like utsatt siden den ligger i utkanten av trafikken til naustene.

For grava, Id 7676 vil trafikk til naustområdet være negativt eller kan virke skadende litt ut fra hvor veien til naustene legges. Denne lokaliteten blir *noe forryngt*.

Vei

Veien like vest for kulturmiljøet er planlagt oppgradert og skal, slik det ser ut, bli hovedinnfartsvei til industriområdet. Trafikk på denne veien vil gi både visuell påvirkning også gi påvirkning i form av støy for Id 74005 og 7676.

Veien er tegnet inn like vest for Id 237232, mur etter uthus eller fjøs. Kulturminnet vil bli liggende helt inntil veiskråningen. Dette vil virke veldig visuelt forstyrrende for sammenhengen kulturminnet ligger i. Trafikk ut til industriområdet vil også gi påvirkning i form av støy. Dette vil gjøre at lokaliteten bli *forryngt*.

Veien er videre tegnet inn rett over Id 237753. Dette kulturminnet vil dermed bli *ødelagt*. Lokaliteten blir *sterkt forryngt*. (Reguleringsplanen slik den foreligger er i realiteten en søknad om frigivning av dette kulturminnet.)

Kulturmiljøet har ulik påvirkning fra ulike tiltak. Ut fra en totalvurdering kan påvirkning av kulturmiljøet settes til *forringet*.

Stort negativ	Middels negativ	Liten negativ		Lite positiv	Middels positiv	Stort positiv
---------------	-----------------	---------------	--	--------------	-----------------	---------------



Kulturmiljø 2 Bjørkvika

Ved kulturmiljøet i Bjørkvika er hele området er avsatt til industriformål og det er vanskelig å vite hvilke konkrete tiltak som skal foregå. Det to kulturminnelokalitetene i området er avsatt som «H730 Båndlagt etter lov om kulturminner». Uten konkrete beskrivelser, vil jeg ta utgangspunkt i sterkest tenkelige påvirkning med høye bygninger og veier tett opptil kulturminnene. Selv om begge lokalitetene skal bevares er det da liten tvil om at påvirkningen fra tiltaket vil være stort.

Når det gjelder lokalitet Id 17491, vil denne klare seg best ettersom det der er fem kulturminner som til sammen danner et større område på ca. tre mål. Likevel vil disse tape mye av sin landskapsmessige sammenheng. Blant annet vil de miste kontakten med fjorden, som var så viktig for bosetningen i steinalderen. Dermed vil de også redusere mye av sin funksjon. Dette vil gjøre at lokaliteten bli *forringet*.

Når det gjelder hellegropa, Id 232503 får den en enda dårligere skjebne ved tiltaket. Den blir liggende helt alene som en liten øy midt i en industripark. Denne vil tape det meste av sin landskapsmessige sammenheng. Den vil miste kontakten med fjorden, som er årsaken til at den er plassert der den er. Dermed vil de også få redusert det meste av sin funksjon. Denne lokaliteten blir *sterkt forringet*.

Kulturmiljøet vil samlet sett bli *sterkt forringet* av tiltaket.

Stort negativ	Middels negativ	Liten negativ		Lite positiv	Middels positiv	Stort positiv
---------------	-----------------	---------------	--	--------------	-----------------	---------------



Kulturmiljø 3 Ruiner etter tysk kystfort, Veviknes

Kulturmiljøet ligger delvis innenfor planområdet. Omkring ti prosent av arealet vil bli direkte berørt. Det skal også bygges en vei videre utover til Lille Kamøya.

Oppfatningen av landskapet vil endres noe ved dette. Kulturmiljøet vil tape noe av funksjonen med den plasseringen den har hatt som ytterst post på neset. Kulturmiljøet vil bli *noe forringet* av tiltaket.

Stort negativ	Middels negativ	Liten negativ		Lite positiv	Middels positiv	Stort positiv
---------------	-----------------	---------------	--	--------------	-----------------	---------------



5.6 KONSEKVENNS

Kulturmiljø 1

Verdien ble satt til middels. Påvirkning av kulturmiljøet ble satt til midt mellom noe forringet og forringet.

Konsekvens: Etter en samlet vurdering vil tiltaket gi betydelige negative konsekvenser for kulturmiljøet og vurderes til å være 2 minus (--) ut i fra konsekvensvifta.

Kulturmiljø 2

Verdien ble satt til middels til stor verdi. Påvirkning av kulturmiljøet ble satt til sterkt forringet.

Konsekvens: Etter en samlet vurdering vil tiltaket gi alvorlig miljøskade for kulturmiljøet og vurderes til å være 3 minus (---) ut fra konsekvensvifta.

Kulturmiljø 3

Verdien ble satt til noe verdi. Påvirkning av kulturmiljøet ble satt til noe forringet.

Konsekvens: Etter en samlet vurdering vil tiltaket gi noe miljøskade for kulturmiljøet og vurderes til å være 1 minus (-) ut fra konsekvensvifta.

Tabell 1. Sammenstilling av konsekvensvurdering.

Lokalitet	Verdi	Påvirkning	Konsekvens 0-alternativet	Konsekvens utbyggingsalternativet
Hele området	liten	Liten-middels	0	-1
Lok 1	Middels	Forringet-	0	-2
Lok 2	Middels til stor	Sterkt forringet	0	-3
Lok 3	Middels	Noe forringet	0	-1
Samla konsekvens			0	-2

5.6.4 Konsekvenser i influensområdet

Kulturmiljø Skipsvika

Verdien av kulturmiljøet er middels til stort. Det vil bli sannsynligvis bli noe påvirkning visulet og av støy. Samtidig er tiltaket såpass langt unna at påvirkningen kan settes til mellom ubetydelig endring og noe påvirket påvirkning. Konsekvens: 0 til 1 minus (-)

Lokaliteter på Vevikneset

Om lokalitetene faktisk eksisterer og eventuell verdi på disse ble satt som høyst usikker. Lokalitetene ligger dessuten 150 og 200 meter unna planområdet og vil få ubetydelig endring. Konsekvens: 0

Samlet konsekvens

Kulturmiljø 1 har konsekvens 2 minus (--), Kulturmiljø 2 har konsekvens 3 minus (-- -) og Kulturmiljø 3 har konsekvens 1 minus (-). Både verdivurderinger og påvirkning var varierende innen de to mest verdifulle lokalitetene 1 og 2), men i begge tilfeller lå konsekvensen i nedre del av den konsekvensgraden den fikk. **Samlet konsekvens settes derfor til 2 minus (--).**

6. SKADEREDUSERENDE TILTAK

Følgende skadereduserende tiltak er en tilleggsopplysning til utbyggingsalternativet:

Kulturmiljø 1 Nordmannset

Id 74005

Å ta ut det nordligste naustområdet i Nordmannset vil gjøre at Id 74005 får mindre påvirkning. Påvirkningen for denne lokaliteten kan med en slik endring settes til noe forringet.

Dersom man også flytte det sørligste naustområdet noe mot øst, slik at det kommer et stykke unna Id 74005, vil påvirkning og konsekvens reduseres ytterligere. Dersom dette følges opp med å lage en ny vei til naustområdet godt sør for kulturminnene, vil påvirkningen bli liten. Påvirkningen for denne lokaliteten, kan med disse tiltakene samlet gå fra å bli forringet til ubetydelig endring.

Id 7676

Dersom det lages en ny vei til naustområdet godt sør for kulturminnene, vil påvirkningen bli liten og gi ubetydelig endring.

Id 237232

Dersom man flytter veien noen meter lenger mot vest vil lokaliteten gå fra å bli forringet til kun å bli noe forringet.

Id 237753

Dersom man flytter veien noen meter lenger mot vest vil lokaliteten gå fra å bli ødelagt/sterkt forringet til kun å bli noe forringet.

Samlet påvirkning for kulturmiljøet kan med alle disse endringene gå fra noe forringet/forringet til ubetydelig endring/forringet. Konsekvens kan gå fra 2 minus (-) til 1 minus (-). Grunnlaget er at lokalitetene med gammetufter og grav får en stor forbedring samtidig som disse er de mest verdifulle lokalitetene.

Kulturmiljø 2 Bjørvika

Dersom begge lokalitetene i kulturmiljøet hadde blitt satt sammen i en hensynssone og man hadde fått en buffersone rundt lokalitetene, kunne det endret påvirkning fra sterkt forringet til forringet. Konsekvens kan gå fra 3 minus (---) til 2 minus (--).

6 KILDER:

Miljøverndepartementet 2010. Lovdata fra Norsk Lovtidend: Forskrift om konsekvensutredninger: <http://www.lovdata.no/cgi-wift/lldles?doc=/sf/sf/sf-20050401-0276.html>

Statens vegvesen 2006, Håndbok V712, revidert 2018.

Henriksen, Jørn Erik 1996: Hellegropene. Fornminner fra en funntom periode. *Stensilserie B*. Nr. 42. Institutt for samfunnsvitenskap. Universitetet i Tromsø

Henriksen, Jørn Erik 2016: Kulturmøte og identitet på Finnmarkskysten i tidlig historisk tid. Tolkninger basert på arkeologiske analyser av mangeromstufter

Olsen, Bjørnar 1994. *Bosetning og samfunn i Finnmarks forhistorie*. Universitetsforlaget AS, Oslo

Dataprogram for beregning av tidligere havnivå

http://geologiskolen.uit.no/lokalGeologiskolen/Norge/n5_strandlinjprog.htm

Etnografisk kart over Finnmark

Finmarkens amt nr 22-1: Sammendraget Kart over Øst- og Vestfinmarken samt de saakaldte Fællesdistrikter: Finnmark

Panteregeteret <https://media.digitalarkivet.no/view/17634/314>

<https://niku.brage.unit.no/niku-xmlui/bitstream/handle/11250/2561114/NIKURapport7.pdf?sequence=1&isAllowed=y>

Rapporter og uttalelser

- Uttalelse fra Sametinget etter befarng - områderegeringsplan for Normannseth, datert 01.03.18.

- Uttalelse fra Finnmark fylkeskommune datert 18.05.18.

- Rapport fra marinarkeolog Stephen Wickler ved Tromsø Museum, datert 27.06.17

